


ΕΣΩΤΕΡΙΚΟΣ ΚΑΝΟΝΙΣΜΟΣ ΛΕΙΤΟΥΡΓΙΑΣ		
14 <sup>ο</sup> Δημοτικό σχολείο Κορίνθου		Διεύθυνση Α΄/θμιας Εκπ/σης Ν. Κορινθίας
	Κωδικός Σχολείου (ΥΠΑΙΘ)	<b>9521610</b>

### Ταυτότητα και όραμα του σχολείου μας

ΣΤΟΙΧΕΙΑ			
Έδρα του Σχολείου (διεύθυνση)		Ιπποκράτους και Ρέας	
Τηλέφωνο	2741081375		
e-mail	mail@14dim- korinth.kor.sch.gr	Ιστοσελίδα	14dim-korinth.kor.sch.gr
Διευθυντής Σχολικής Μονάδας		Μαρία Ζαντρίμα	
Υποδιευθυντής		Ντάσιος Αριστείδης	
Πρόεδρος Συλλόγου Γονέων/Κηδεμόνων		Αμπαδιωτάκη Μαργαρίτα	

### Σύνταξη, έγκριση και τήρηση του Κανονισμού

Ο παρών Εσωτερικός Κανονισμός Λειτουργίας (Ν.4692/2020 άρθρο 37) συντάχθηκε από τον Σύλλογο Διδασκόντων μετά από εισήγηση της Διευθύντριας (πρακτικό αρ.3/13-09-2021), θα τεθεί σε γνώση του Συλλόγου Γονέων και Κηδεμόνων και εκπρόσωπο της Σχολικής Επιτροπής του Δήμου Κορινθίων και αναρτάται στην ιστοσελίδα του σχολείου.

Ο Εσωτερικός Κανονισμός επικαιροποιείται σε τακτά χρονικά διαστήματα ώστε να περιλαμβάνει νέες νομοθετικές ρυθμίσεις. Ο Κανονισμός βασίζεται σε όσα προβλέπονται από την πολιτεία για την εκπαίδευση και τη λειτουργία των δημόσιων και ιδιωτικών Σχολείων, ενσωματώνει αποδεκτές παιδαγωγικές αρχές και είναι προσαρμοσμένος στις ιδιαίτερες συνθήκες λειτουργίας του Σχολείου και τα χαρακτηριστικά της τοπικής σχολικής και ευρύτερης κοινότητας Σύνταξη.

Μια συνοπτική μορφή του διανέμεται και συζητείται διεξοδικά με όλους τους/τις μαθητές/μαθήτριες του Σχολείου. Η ακριβής τήρησή του αποτελεί ευθύνη και υποχρέωση όλων των μελών της σχολικής μας κοινότητας.

### ΟΡΑΜΑ ΤΟΥ ΣΧΟΛΕΙΟΥ

Το 14<sup>ο</sup> Δημοτικό Σχολείο Κορίνθου λειτούργησε για πρώτη φορά τη σχολική χρονιά 2015-2016. Από τότε καλείται να εφαρμόσει τις απαραίτητες μεθόδους και πρακτικές ώστε να ανταποκρίνεται στις απαιτήσεις του σύγχρονου σχολείου του 21<sup>ου</sup> αιώνα. Για την διεκπεραίωση του εκπαιδευτικού έργου το σχολείο μας οραματίζεται ένα σχολείο που δεν περιορίζεται μόνο στη μετάδοση γνώσεων αλλά προωθεί την καλλιέργεια στάσεων, δεξιοτήτων και αξιών. Ενθαρρύνει ένα σχολείο φιλικό και συνεργατικό, καλλιεργεί ένα ευχάριστο σχολικό κλίμα, δημοκρατικό, όπου η φωνή όλων ακούγεται, και η διαφορετικότητα γίνεται αποδεκτή.

Θεωρεί απαραίτητη την γονεϊκή εμπλοκή στη διαδικασία της μάθησης και τις σχέσεις σχολείου και

οικογένειας διακρίνει ο αμοιβαίος σεβασμός αλλά και η διακριτότητα των ρόλων. Ένα σχολείο που όλοι μαζί μαθαίνουν, μοιράζονται κοινά οράματα, δημιουργούν, ονειρεύονται. Τα παραπάνω θα βοηθήσουν τη μαθητική κοινότητα να προσαρμοστεί με ευκολία στα δεδομένα της σύγχρονης εποχής .

## 1. Λειτουργία του Σχολείου

### ➤ Διδακτικό ωράριο

Για το σχολικό έτος 2021-2022 το πρόγραμμα του σχολείου μας διαμορφώνεται ως εξής:  
Πρωινή υποδοχή (μαθητών που είναι εγγεγραμμένοι στο Ολοήμερο Πρόγραμμα) από 7:00 έως 7:15

*Υποχρεωτικό πρόγραμμα:* υποδοχή των μαθητών και των μαθητριών στο σχολείο: 08.00- 08:15.

Λήξη υποχρεωτικού προγράμματος- αποχώρηση μαθητών και μαθητριών: 13:15

*Ολοήμερο πρόγραμμα (μόνο για τους μαθητές και τις μαθήτριες του σχολείου που συμμετέχουν στο Προαιρετικό Ολοήμερο Πρόγραμμα)*

Έναρξη λειτουργίας των δραστηριοτήτων Ολοήμερου προγράμματος: 13:20

Λήξη των δραστηριοτήτων Ολοήμερου προγράμματος: 16:00.

Οι γονείς/ κηδεμόνες των μαθητών και των μαθητριών που είναι εγγεγραμμένοι στο Ολοήμερο πρόγραμμα δηλώνουν από την αρχή της σχολικής χρονιάς την ακριβή ώρα αναχώρησης από το σχολείο στις 15:00 ή στις 16:00.

### ➤ Άφιξη μαθητών

Για λόγους ασφάλειας των μαθητών/μαθητριών αλλά και για την ομαλή λειτουργία του προγράμματος οι εισοδοί του σχολείου κλείνουν στις 8:15. Οι μαθητές εισέρχονται από διαφορετικές εισόδους του σχολείου λόγω των περιοριστικών μέτρων που λήφθηκαν για τον περιορισμό διάδοσης του κορωνοϊού. Από την κεντρική μεγάλη είσοδο εισέρχονται οι μαθητές των τάξεων: Δ ,Ε ΣΤ. Από τη δεύτερη μικρή είσοδο εισέρχονται οι μαθητές των τάξεων Α,Β,Γ. Επιδεικνύουν τη σχολική κάρτα, αρνητικού αυτοδιαγνωστικού τεστ, στις δυο εξωτερικές εισόδους στους εκπαιδευτικούς που τους υποδέχονται. Κατά την άφιξη τους και αμέσως μετά προσέρχονται στο προαύλιο στις προκαθορισμένες θέσεις. Όταν χτυπήσει το πρώτο κουδούνι συνοδεύονται από τον εκπαιδευτικό της 1<sup>ης</sup> ώρας στις τάξεις.

Κατά τη διάρκεια του χρόνου προσέλευσης των μαθητών/μαθητριών δεν παρευρίσκεται χωρίς άδεια στον χώρο του σχολείου κανένας επισκέπτης. Οι εκπαιδευτικοί εφημερίας που είναι υπεύθυνοι, υποδέχονται τους μαθητές και τις μαθήτριες στην είσοδο του Σχολείου και οι γονείς/κηδεμόνες-συνοδοί αποχωρούν. Μετά το ηχητικό σήμα (κουδούνι), με ευθύνη των εφημερευόντων, κλείνει η είσοδος του σχολείου.

Σε περίπτωση που μαθητής/μαθήτρια προσέρχεται χωρίς αιτιολογία με καθυστέρηση, για να μην δημιουργείται αναστάτωση στο παιδαγωγικό έργο του τμήματος που φοιτά, παραμένει στον χώρο υποδοχής που έχει καθοριστεί και εισέρχεται στην τάξη του/της μετά την ολοκλήρωση του πρώτου δώρου (9:40).

Οι μαθητές και οι μαθήτριες σε καμία περίπτωση δε φεύγουν από το σχολείο πριν τη λήξη των

μαθημάτων χωρίς άδεια. Αν παρουσιαστεί ανάγκη έκτακτης αποχώρησης κατά τη διάρκεια του σχολικού ωραρίου (π.χ. ασθένεια), ενημερώνεται ο γονέας/κηδεμόνας για να προσέλθει στο σχολείο και να παραλάβει το παιδί, αφού προηγουμένως συμπληρώσει το σχετικό έντυπο αποχώρησης.

#### ➤ Αποχώρηση μαθητών

Η αποχώρηση των μαθητών λόγω των περιοριστικών μέτρων γίνεται σε διαφορετικό χρόνο ανά τάξη και στις αντίστοιχες εξόδους, έτσι ώστε να αποφευχθεί ο συνωστισμός : 13:10 ( Α΄ και Β΄ τάξεις), 13:12 (Γ΄ και Δ΄), 13:15 (Ε΄ και ΣΤ΄).

Ο εκπαιδευτικός αποχωρεί τελευταίος από την τάξη και οδηγεί το τμήμα του στην καθορισμένη έξοδο του σχολείου.

Οι γονείς/κηδεμόνες προσέρχονται έγκαιρα για την παραλαβή των μαθητών και των μαθητριών και παραμένουν έξω από τις εισόδους του σχολείου, χωρίς να παρεμποδίζουν τη διαδικασία αποχώρησης.

Οι μαθητές και οι μαθήτριες κατά την αποχώρησή τους, σε περίπτωση καθυστέρησης του γονέα, περιμένουν τον γονέα ή κηδεμόνα τους και δε φεύγουν ποτέ από το Σχολείο χωρίς τη συνοδεία τους. Η καθυστέρηση στην προσέλευση των συνοδών δημιουργεί κινδύνους για την ασφάλεια των μαθητών/μαθητριών που ολοκληρώνουν το πρόγραμμά τους αλλά και αυτών που παρακολουθούν το Ολοήμερο Πρόγραμμα.

Σε περιπτώσεις δυσμενών καιρικών συνθηκών το σχολείο τροποποιεί τη διαδικασία αποχώρησης - όλων σταδιακά- από την μικρή είσοδο ώστε να μειωθεί στο ελάχιστο η έκθεση γονέων και μαθητών στις καιρικές συνθήκες.

Τέλος, εάν κάποιος γονέας/κηδεμόνας χρειαστεί, για ειδικό λόγο να πάρει το παιδί του πριν τη λήξη των μαθημάτων, χρειάζεται να ενημερώσει εγκαίρως τη Διεύθυνση του Σχολείου.

#### ➤ Ωρολόγιο Πρόγραμμα του Σχολείου

Το Σχολείο μας εφαρμόζει το Ωρολόγιο Πρόγραμμα, όπως αυτό ορίζεται από τις εγκυκλίους του ΥΠΑΙΘ και εξειδικεύεται από τον Σύλλογο Διδασκόντων με ευθύνη της Διευθύντριας.

Οι γονείς/κηδεμόνες ενημερώνονται έγκαιρα για προγραμματισμένες ή έκτακτες (γνωστές όμως εκ των προτέρων) αλλαγές που προκύπτουν στο Ωρολόγιο Πρόγραμμα, κατά της διάρκεια του σχολικού έτους, όπως επίσης και αλλαγές που σχετίζονται με αλλαγή διδασκόντων ως προς τα γνωστικά αντικείμενα.

## 2. Σχολική και Κοινωνική Ζωή

### **Φοίτηση**

Η φοίτηση των μαθητών/μαθητριών στα Δημοτικά Σχολεία είναι υποχρεωτική και εποπτεύεται από τον/την εκπαιδευτικό της τάξης, ο οποίος/η οποία καταγράφει τις καθημερινές απουσίες και τις καταχωρίζει στο πληροφοριακό σύστημα του ΥΠΑΙΘ. Η ελλιπής φοίτηση και μάλιστα χωρίς σοβαρό λόγο, δυσχεραίνει τόσο το σχολικό έργο όσο και την πρόοδο των μαθητών/μαθητριών. Την ουσιαστική αλλά και την τυπική ευθύνη απέναντι στο σχολείο και την πολιτεία για τη φοίτηση των μαθητών, φέρουν κατά το νόμο οι γονείς/κηδεμόνες τους.

Όσον αφορά στη συμμετοχή των παιδιών στο μάθημα της Φυσικής Αγωγής, καθώς και στις

αθλητικές δραστηριότητες του σχολείου, είναι απαραίτητη η συμπλήρωση Ατομικού Δελτίου Υγείας για τους μαθητές των τάξεων Α', και Δ' σύμφωνα με σχετική εγκύκλιο.

### **Σχολικοί χώροι**

Κοινός στόχος όλων είναι ο σεβασμός του σχολικού χώρου. Ο σεβασμός στα περιουσιακά στοιχεία του Σχολείου, τις υποδομές, τον εξοπλισμό αλλά και το φυσικό περιβάλλον του σχολείου αποτελεί βασική υποχρέωση όλων των μελών της σχολικής κοινότητας. Με το ίδιο σκεπτικό υπάρχει φροντίδα για την τάξη και την καλαισθησία στις σχολικές αίθουσες, καθώς είναι ο ιδιαίτερος χώρος, όπου παραμένουν και εργάζονται μαθητές/μαθήτριες και εκπαιδευτικοί πολλές ώρες. Φροντίδα όλων να διατηρούνται οι χώροι καθαροί.

### **Διάλειμμα**

Κατά τη διάρκεια του διαλείμματος όλοι οι μαθητές βγαίνουν από τις αίθουσες, στο προαύλιο και κατευθύνονται στον χώρο που έχει οριστεί με σήμανση για το τμήμα τους, ώστε να μην υπάρχει ανάμειξη μαθητών/τριών διαφορετικών τμημάτων στο προαύλιο. Ο κάθε εκπαιδευτικός φροντίζει για τον αερισμό και την καθαριότητα της τάξης του και εξέρχεται τελευταίος, αφού κλειδώσει την αίθουσα. (Σημ. στις συγκεκριμένες συνθήκες λόγω κορωνοϊού οι πόρτες παραμένουν ανοικτές καθ' όλη τη διάρκεια). Δεν επιτρέπεται η παραμονή των μαθητών στις αίθουσες ή στο διάδρομο του σχολείου.

Σε περίπτωση κακοκαιρίας οι μαθητές παραμένουν αποκλειστικά σε προστατευμένους χώρους που ορίζονται από τους εκπαιδευτικούς και είναι ιδιαίτερα προσεκτικοί. Κανένας μαθητής και για κανένα λόγο δε μένει μέσα στην αίθουσα μόνος του.

Κατά τη διάρκεια του διαλείμματος δεν επιτρέπεται κανένας ανήλικος ή ενήλικος να παρακολουθεί, να συνομιλεί ή να δίνει αντικείμενα σε μαθητές/τριες του σχολείου από τα κάγκελα του προαυλίου χώρου. Εάν επιθυμεί να δώσει φαγητό στο παιδί του καλό είναι να παραδίδεται αυτό από τον γονέα/κηδεμόνα σε εφημερεύοντα δάσκαλο του σχολείου.

Για κάθε τάξη έχει καθοριστεί συγκεκριμένος χώρος προαυλισμού, ώστε να αποφεύγονται ατυχήματα. Οι μαθητές οφείλουν να προαυλίζονται μόνο στο χώρο που έχει καθοριστεί για την τάξη τους.

- οι **Α' και Β'** τάξεις στο χώρο της κεντρικής εξωτερικής εισόδου
  - η **Γ' και Δ'** τάξη στο κέντρο του προαυλίου
  - η **Ε'** και **ΣΤ'** τάξη στο χώρο του γηπέδου βόλει.
- Στον προαύλιο χώρο απαγορεύονται (λόγω περιορισμών Covid) τα παιχνίδια με κάθε είδους μπάλα ή μπαλάκια, τόσο στο πρωινό όσο και στο ολόημερο πρόγραμμα. Η αποχώρηση των μαθητών γίνεται με το χτύπημα του κουδουνιού. Οι μαθητές παραμένουν στους προκαθορισμένα σημεία και ο εκπαιδευτικός της συγκεκριμένης διδακτικής ώρας τα συνοδεύει, στην αίθουσα.
  - Το διάλειμμα είναι χρόνος παιχνιδιού, ανάπτυξης κοινωνικών σχέσεων αλλά και χρόνος κάλυψης φυσικών αναγκών (φαγητό, νερό, τουαλέτα). Εάν προκύψει οποιοδήποτε πρόβλημα οι μαθητές απευθύνονται στους εφημερεύοντες δασκάλους, που βρίσκονται στο προαύλιο και δεν περιφέρονται στους διαδρόμους και εσωτερικούς χώρους άσκοπα.

Οι μαθητές οφείλουν να διατηρούν καθαρό το προαύλιο και τα γήπεδα.

Κατά τη διάρκεια του διαλείμματος δεν επιτρέπεται κανένας ανήλικος ή ενήλικος να παρακολουθεί, να συνομιλεί ή να δίνει αντικείμενα σε μαθητές και μαθήτριες του σχολείου από τα κάγκελα του προαυλίου χώρου. Εάν επιθυμεί να δώσει φαγητό στο παιδί του, αυτό παραδίδεται από τον γονέα/κηδεμόνα σε εφημερεύοντα εκπαιδευτικό του σχολείου.

### **Ασφάλεια μαθητών/τριών**

Κάθε παιδί έχει πάντα μαζί του στο σχολείο τουλάχιστον **δύο μάσκες** (σε ξεχωριστά σακουλάκια η καθεμιά) επίσης και αντισηπτικό. Χρησιμοποιεί πάντα καθαρή και χωρίς φθορές μάσκα. Συστήνεται η χρήση ατομικού μπουκαλιού ή παγουριού από το κάθε παιδί. Τα παιδιά δεν πρέπει να πίνουν νερό απευθείας από τη βρύση με το στόμα, καθώς και να χρησιμοποιούν κοινά σκεύη όπως ποτήρια και μπουκάλια.

Το κάθε παιδί θα πρέπει να χρησιμοποιεί μόνο τα δικά του αντικείμενα. Αποφυγή κοινής χρήσης των μολυβιών, των στυλό, των μαρκαδόρων και άλλων προσωπικών αντικειμένων.

Τα παιδιά ΔΕΝ πρέπει να φέρνουν μαζί τους παιχνίδια στο σχολείο (π.χ. μπάλες, κούκλες κλπ).

Οι απουσίες μαθητών σχετικά με τον κορωνοϊό COVID-19 καταγράφονται, αλλά δεν προσμετρώνται στις ακόλουθες περιπτώσεις:

Αν νοσεί από κορωνοϊό COVID-19 ο ίδιος ο μαθητής ή κάποιος που κατοικεί στο σπίτι του, με απαραίτητη προσκόμιση ιατρικής βεβαίωσης.

Αν ο μαθητής ανήκει σε ομάδα αυξημένου κινδύνου, όπως έχουν οριστεί από τον ΕΟΔΥ, με απαραίτητη προσκόμιση ιατρικής βεβαίωσης από τον θεράποντα ιατρό ή από ιατρό της σχετικής ειδικότητας

Σε περίπτωση εμφάνισης ακόμα και ήπιων συμπτωμάτων συμβατών με λοίμωξη COVID-19 (π.χ. βήχας, πυρετός, πονόλαιμος, γαστρεντερικά συμπτώματα) συστήνεται παραμονή στο σπίτι και **ενημέρωση** των υπευθύνων.

Εάν κάποιο παιδί εμφανίσει συμπτώματα συμβατά με λοίμωξη COVID-19, γίνεται επικοινωνία με την οικογένεια για παραλαβή του παιδιού και απομόνωση σε προκαθορισμένο καλά αεριζόμενο χώρο, με επίβλεψη, μακριά από τα υπόλοιπα παιδιά.

### **Σχολική εργασία**

Οι μαθητές και μαθήτριες παρακολουθούν και συμμετέχουν ενεργά στην καθημερινή διδακτική διαδικασία και δεν παρακωλύουν το μάθημα σεβόμενοι το δικαίωμα των συμμαθητών και συμμαθητριών τους για μάθηση. Για την απρόσκοπτη διεξαγωγή του μαθήματος φέρνουν μαζί τους καθημερινά τα απαραίτητα βιβλία και μόνο ότι είναι απαραίτητο για τη σχολική εργασία τους. Όταν ανατίθεται στα παιδιά εργασία για το σπίτι (κατ' οίκον εργασία) αυτή είναι σχεδιασμένη από τον εκπαιδευτικό της τάξης σύμφωνα με τις ανάγκες και το επίπεδο του κάθε μαθητή και της κάθε μαθήτριας. Οι κατ' οίκον εργασίες ενίοτε αποτελούν συμπλήρωμα της εργασίας που γίνεται στην τάξη. Τα παιδιά μαθαίνουν να εργάζονται μόνα τους, να δημιουργούν, να αυτενεργούν, να είναι υπεύθυνα. Οι γονείς/κηδεμόνες συμμετέχουν στη μελέτη του παιδιού τους, επιβλέποντάς το, βοηθώντας το να αναστοχάζεται επί των πρακτικών μελέτης του. Στόχος είναι το παιδί να μάθει να διαβάζει αυτόνομα, όσον το δυνατό νωρίτερα ακολουθώντας την πορεία της φθίνουσας καθοδήγησης. Οι γονείς/κηδεμόνες δεν διεκπεραιώνουν τις εργασίες του παιδιού αντί αυτού και αποφεύγουν να του προκαλούν άγχος.

### **Σύγχρονη εξ αποστάσεως εκπαίδευση**

Στην περίπτωση παροχής σύγχρονης εξ αποστάσεως εκπαίδευσης ισχύουν όσα περικλείονται στο ΦΕΚ Τ.β' 3882/12-09-2020 (παροχής σύγχρονης εξ αποστάσεως εκπαίδευσης 2020-2021 και τροποποιημένο στο ΦΕΚ τ.β' 4264/30-09-2020). Για διευκόλυνση όλων των εμπλεκομένων, οι ηλεκτρονικές διευθύνσεις όλων των εκπαιδευτικών είναι αναρτημένες στην ιστοσελίδα του σχολείου (<https://14dim-korinth.kor.sch.gr>) .

### 3. Συμπεριφορά δικαιώματα υποχρεώσεις

#### Η Διευθύντρια

Η Διευθύντρια συμβάλλει στη δημιουργία κλίματος δημοκρατικής συμπεριφοράς, ενημερώνει τον Σύλλογο των Διδασκόντων για την εκπαιδευτική νομοθεσία, τις εγκυκλίους και τις αποφάσεις που αφορούν τη λειτουργία του Σχολείου και την εφαρμογή των προγραμμάτων εκπαίδευσης. Λαμβάνει μέριμνα για την εξασφάλιση παιδαγωγικών μέσων και εργαλείων, είναι υπεύθυνη, μαζί με τους/τις εκπαιδευτικούς, για την καθαριότητα και την αισθητική των χώρων του διδακτηρίου, καθώς και για την προστασία της υγείας και ασφάλειας των μαθητών/μαθητριών. Απευθύνει στους διδάσκοντες/στις διδάσκουσες, όταν είναι απαραίτητο, συστάσεις με πνεύμα συναδελφικής αλληλεγγύης.

#### Οι εκπαιδευτικοί

Προετοιμάζουν καθημερινά και οργανώνουν το μάθημά τους, εφαρμόζοντας σύγχρονες και κατάλληλες μεθόδους διδασκαλίας, με βάση τις ανάγκες των μαθητών/μαθητριών και τις ιδιαιτερότητες των γνωστικών αντικειμένων. Συνεργάζονται με τους μαθητές/μαθήτριες, σέβονται την προσωπικότητά τους, καλλιεργούν και εμπνέουν σ' αυτούς, κυρίως με το παράδειγμά τους, δημοκρατική συμπεριφορά. Μεριμνούν για τη δημιουργία κλίματος αρμονικής συνεργασίας με τους γονείς των μαθητών. Συμβάλλουν στην εμπέδωση ενός ήρεμου, θετικού, συνεργατικού, συμπεριληπτικού, επικοινωνιακού σχολικού κλίματος.

#### Οι μαθητές

Αποδίδουν σεβασμό, με τα λόγια και τις πράξεις τους, προς κάθε μέλος της σχολικής κοινότητας.

Κατά τη διάρκεια των μαθημάτων τηρούν τους κανόνες της τάξης. Συμμετέχουν ενεργά στην καθημερινή παιδευτική διδακτική διαδικασία και δεν παρακωλύουν το μάθημα, σεβόμενοι το δικαίωμα των συμμαθητών/συμμαθητριών για μάθηση.

Απευθύνονται στους/στις εκπαιδευτικούς και στη Διεύθυνση του Σχολείου και ζητούν τη βοήθειά τους, για κάθε πρόβλημα που τους απασχολεί και τους δημιουργεί εμπόδιο στη σχολική ζωή και πρόοδό τους

Προσέχουν και διατηρούν καθαρούς όλους τους χώρους του Σχολείου. Ταυτόχρονα ενδιαφέρονται για το σχολικό κτίριο και την υλική περιουσία του. Επίσης, δεν καταστρέφουν τα σχολικά βιβλία που παρέχονται δωρεάν από την πολιτεία.

Αποφεύγουν ρητά την άσκηση οποιασδήποτε μορφής βίας (σωματική, λεκτική ή ψυχολογική).

Προσπαθούν να λύνουν τις αντιθέσεις ή διαφωνίες με διάλογο, αν δεν τα καταφέρουν

απευθύνονται στον υπεύθυνο εκπαιδευτικό τμήματος ο οποίος διαμεσολαβεί για την ορθή παιδαγωγική επίλυση των διαφωνιών.

Σε περιπτώσεις που γίνονται αποδέκτες ή παρατηρητές βίαιης λεκτικής, ψυχολογικής ή και σωματικής συμπεριφοράς, ενεργούν άμεσα και ακολουθούν τα παραπάνω βήματα.

Συμβάλλουν στην υιοθέτηση αειφορικών πρακτικών, όπως η εξοικονόμηση ενέργειας και η ανακύκλωση υλικών.

Στις σχολικές εκδηλώσεις και γιορτές αλλά και στις διδακτικές επισκέψεις εκτός Σχολείου ακολουθούν τους συνοδούς εκπαιδευτικούς και συμπεριφέρονται με ευγένεια και ευπρέπεια.

Επικοινωνούν, όταν υπάρχει ανάγκη, με τους γονείς τους, μέσω των τηλεφώνων του Σχολείου, αφού ζητήσουν άδεια.

Για την αντιμετώπιση των περιπτώσεων των μαθητών που παρουσιάζουν σοβαρές μαθησιακές δυσκολίες ή/και προβλήματα συμπεριφοράς, όλοι οι εμπλεκόμενοι θεσμικοί φορείς συνεργάζονται για την προστασία και υποστήριξη των παιδιών και των οικογενειών τους.

### **Γονείς και κηδεμόνες**

Φροντίζουν ώστε το παιδί να έρχεται έγκαιρα και ανελλιπώς στο σχολείο και να ενημερώνουν σε περίπτωση απουσίας του.

Διαβάζουν προσεκτικά όλες τις έντυπες ανακοινώσεις που μεταφέρουν τα παιδιά μας (ή αναρτώνται στον πίνακα ανακοινώσεων) ώστε να ενημερώνονται για θέματα λειτουργίας του Σχολείου.

Συνεργάζονται αρμονικά σε προσωπικό επίπεδο αλλά και μέσω του Συλλόγου Γονέων με τη Διεύθυνση και τον Σύλλογο των Διδασκόντων για θέματα που αφορούν τους μαθητές/μαθήτριες. Ενημερώνουν έγκαιρα και προσκομίζουν τα σχετικά έγγραφα, αν υπάρχουν, για κάθε ειδικό θέμα που αντιμετωπίζουν τα παιδιά τους - θέματα υγείας, ειδικές εκπαιδευτικές ικανότητες ή ανάγκες, θέματα οικογενειακής και κοινωνικής κατάστασης, τα οποία μπορούν να επηρεάσουν την επίδοση, τη φοίτηση και συμπεριφορά του παιδιού μας και ζητούν τη συνδρομή του σχολείου.

### **Παιδαγωγικός έλεγχος**

Τα ζητήματα μη αποδεκτής συμπεριφοράς στο σχολείο αποτελούν αντικείμενο συνεργασίας των γονέων/κηδεμόνων με τον εκπαιδευτικό/την εκπαιδευτικό υπεύθυνο της τάξης, τον Διευθυντή/τη Διευθύντρια της σχολικής μονάδας, τον Σύλλογο Διδασκόντων και τον Συντονιστή/τη Συντονίστρια Εκπαιδευτικού Έργου, προκειμένου να υπάρξει η καλύτερη δυνατή παιδαγωγική αντιμετώπιση του θέματος. Σε κάθε περίπτωση και πριν από οποιαδήποτε απόφαση, λαμβάνεται υπόψη η βασική αρχή του σεβασμού της προσωπικότητας και των δικαιωμάτων του παιδιού. Οι σωματικές ποινές δεν επιτρέπονται.

Το σχολείο, ως φορέας αγωγής, έχει καθήκον να λειτουργεί έτσι ώστε οι μαθητές και μαθήτριες να συνειδητοποιήσουν ότι κάθε πράξη τους έχει συνέπειες, να μάθουν να αναλαμβάνουν την ευθύνη των επιλογών τους και να γίνουν υπεύθυνοι πολίτες. Αν η συμπεριφορά του μαθητή και της μαθήτριας δεν εναρμονίζεται με τα αποδεκτά πρότυπα και αποκλίνει από την τήρηση του εσωτερικού κανονισμού του σχολείου, τότε αντιμετωπίζει τον παιδαγωγικό έλεγχο, σύμφωνα με τις αρχές της ψυχολογίας και παιδαγωγικής που διέπουν την ηλικία του αλλά και τις κείμενες διατάξεις.

Οι γονείς/κηδεμόνες ενημερώνονται από το Σχολείο για την όποια μη αποδεκτή συμπεριφορά των παιδιών τους και των ενεργειών που θα αναληφθούν. Η στενή συνεργασία σχολείου-γονέων/κηδεμόνων είναι πάντα αναγκαία και επιβεβλημένη.

Σύμφωνα με το Π.Δ. 79/2017 Άρθρο 14 §5 ,η αλλαγή περιβάλλοντος του μαθητή είναι μέτρο παιδαγωγικού ελέγχου και μπορεί να γίνει με απόφαση του Συλλόγου Διδασκόντων, όταν πρόκειται για αλλαγή τμήματος ή με τη συναίνεση του γονέα/κηδεμόνα, όταν πρόκειται για αλλαγή σχολείου.

### **Σημασία της επικοινωνίας και της συνεργασίας σχολείου-οικογένειας**

Πολύ σημαντική παράμετρος της συνολικής λειτουργίας του Σχολείου και του κλίματος που δημιουργείται είναι η επικοινωνία και η εποικοδομητική συνεργασία με τους γονείς/κηδεμόνες

των μαθητών/μαθητριών και με τον Σύλλογό Γονέων. Η εμπιστοσύνη του παιδιού στο σχολείο ενισχύεται από τη θετική στάση των γονέων/κηδεμόνων προς το Σχολείο και τον εκπαιδευτικό.

Για οποιοδήποτε αίτημα τους οι γονείς/κηδεμόνες απευθύνονται στο δάσκαλο/στη δασκάλα της τάξης. Σε περίπτωση που δεν υπάρξει κοινά αποδεκτή λύση ή συνεννόηση, απευθύνονται στον Διευθυντή/στη Διευθύντρια ή στην Προϊσταμένη/στον Προϊστάμενο του Σχολείου.

### **Διαδικασίες ενημέρωσης και επικοινωνίας Σχολείου και γονέων/κηδεμόνων**

Οι συναντήσεις για ενημέρωση των γονέων/κηδεμόνων με τους εκπαιδευτικούς προγραμματίζονται με απόφαση του Συλλόγου Διδασκόντων  
Στην αρχή του διδακτικού έτους,

Μια φορά τουλάχιστον το μήνα σε προκαθορισμένη από τον/την εκπαιδευτικό του τμήματος ημέρα και ώρα, για θέματα που αφορούν στην αγωγή και πρόοδο των μαθητών/μαθητριών.

Κάθε φορά που ο/η εκπαιδευτικός της τάξης κρίνει αναγκαία μια έκτακτη συνάντηση

Κατά την επίδοση του Ελέγχου προόδου ανά τρίμηνο.

Η είσοδος των γονέων/κηδεμόνων στο σχολικό χώρο επιτρέπεται μόνο κατά τις προβλεπόμενες ώρες συναντήσεων με τους εκπαιδευτικούς των τάξεων.

Οι γονείς-κηδεμόνες οφείλουν να επικαιροποιούν τα στοιχεία επικοινωνίας τους, και να ενημερώνουν άμεσα τους εκπαιδευτικούς για κάθε αλλαγή, ώστε το Σχολείο να έχει τα ισχύοντα τηλέφωνα τους και τις έγκυρες ηλεκτρονικές διευθύνσεις τους για την αποστολή ενημερωτικών σημειωμάτων ή/και βεβαιώσεων για την πραγματοποίηση εκπαιδευτικών εκδρομών, για την παρακολούθηση εκπαιδευτικών θεαμάτων κ.λπ.. Επίσης, οι γονείς/κηδεμόνες θα πρέπει τακτικά να επισκέπτονται την ιστοσελίδα του Σχολείου, εφόσον υπάρχει, και να ενημερώνονται υπεύθυνα και γρήγορα για τα θέματα του Σχολείου. Τέλος, οι γονείς/κηδεμόνες θα πρέπει να έχουν φροντίσει είτε οι ίδιοι ή πρόσωπα που έχουν εξουσιοδοτήσει να είναι άμεσα διαθέσιμοι σε επικείμενες έκτακτες περιπτώσεις.

## **4. Πολιτική του σχολείου προστασίας από πιθανούς κινδύνους**

### **Αντιμετώπιση έκτακτων αναγκών**

Οι φυσικές καταστροφές παρουσιάζουν αυξητική τάση τα τελευταία χρόνια με ποικίλες συνέπειες στο ανθρωπογενές περιβάλλον. Οι σχολικές μονάδες, ως λειτουργικοί χώροι φιλοξενίας και δραστηριοποίησης ευάλωτης ομάδας του πληθυσμού, απαιτούν αυξημένο βαθμό ετοιμότητας έναντι των κινδύνων αυτών.

Για την προστασία από σεισμούς και φυσικά φαινόμενα επικαιροποιείται τακτικά το Σχέδιο Μνημονίου Ενεργειών για τη διαχείριση του Σεισμικού Κινδύνου και υλοποιούνται ασκήσεις ετοιμότητας κατά τη διάρκεια του σχολικού έτους.

Ο Διευθυντής/η Διευθύντρια ή ο Προϊστάμενος/η Προϊσταμένη του σχολείου, στην αρχή του σχολικού έτους και σε συνεργασία με τον Σύλλογο Διδασκόντων, προβαίνει σε όλες τις απαιτούμενες ενέργειες που προβλέπονται για την αντιμετώπιση των έκτακτων αναγκών εντός του σχολικού χώρου. Επίσης ενημερώνουν τους μαθητές/μαθήτριες για τους βασικούς κανόνες και τρόπους αντίδρασης κατά την εκδήλωση των φαινομένων αυτών.

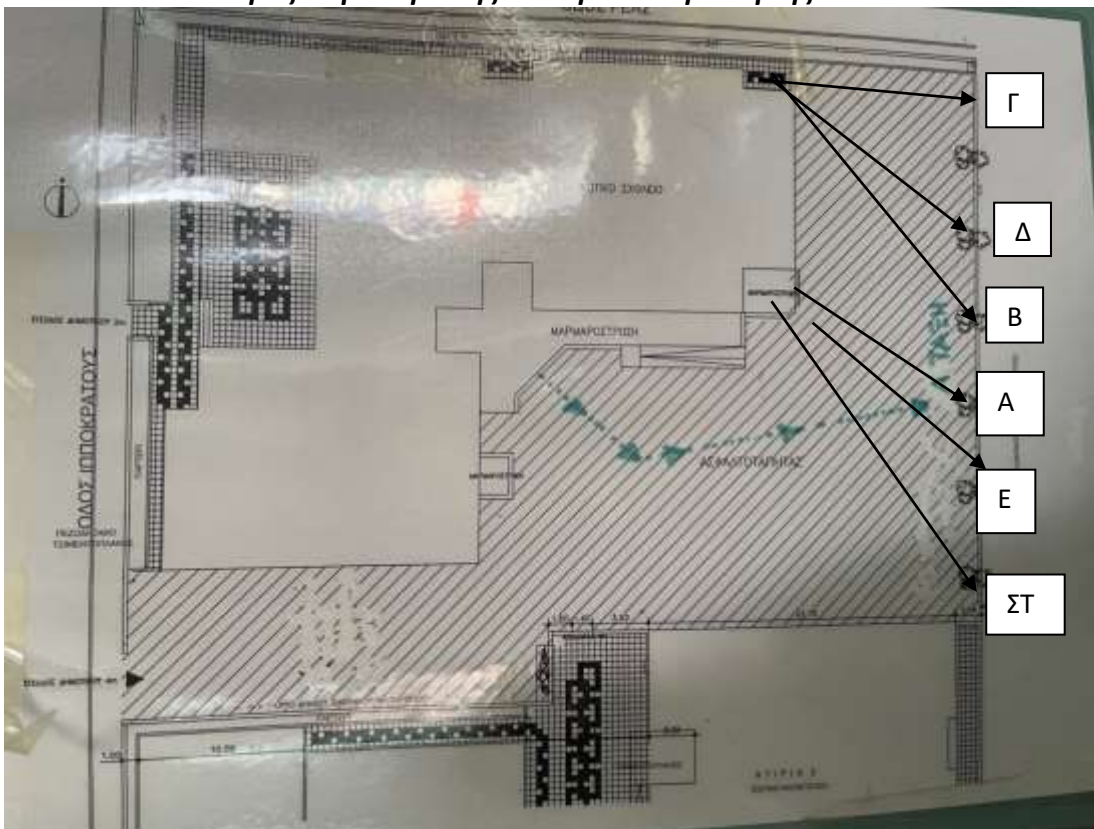
Διευκρινίζεται ότι οι μαθητές/μαθήτριες δεν αποχωρούν από το σχολείο μόνοι τους αλλά παραδίδονται στους γονείς/κηδεμόνες τους ή σε άλλα πρόσωπα που οι γονείς/κηδεμόνες έχουν ορίσει γραπτώς για τον σκοπό αυτό.

Τέλος, σε καταστάσεις πανδημίας ή ακραίων-επικίνδυνων φαινομένων οι εκπαιδευτικοί, μαθητές/μαθήτριες, γονείς/κηδεμόνες, Διευθυντές/Διευθύντριες, Προϊστάμενοι/Προϊστάμενες



οφείλουν να συμμορφώνονται και να ακολουθούν ρητά τις οδηγίες που εκδίδουν οι εκάστοτε αρμόδιοι φορείς/υπηρεσίες: π.χ. ΕΟΔΥ, ΥΠΑΙΘ, Υπουργείο Πολιτικής Προστασίας, κ.λ.π. για την εύρυθμη λειτουργία της σχολικής μονάδας και την ασφάλεια των μελών της.

### Χώρος συγκέντρωσης σε περίπτωση ανάγκης



### 5. Εσωτερικός Κανονισμός Λειτουργίας- Διαδικασίες διασφάλισης της εφαρμογής του

Ο κοινά συμφωνημένος Κανονισμός βασίζεται στην ισχύουσα νομοθεσία και στις σύγχρονες παιδαγωγικές και διδακτικές αρχές. Η τήρησή του από όλους τους παράγοντες του Σχολείου (μαθητές/μαθήτριες, εκπαιδευτικούς, άλλο επιστημονικό προσωπικό, γονείς/κηδεμόνες, βοηθητικό προσωπικό) με αμοιβαίο σεβασμό στον διακριτό θεσμικό ρόλο τους αποτελεί προϋπόθεση της εύρυθμης λειτουργίας του σχολείου και είναι το θεμέλιο πάνω στο οποίο μπορεί το Σχολείο να οικοδομήσει για να πετύχει τους στόχους και το όραμά του.

Θέματα που ανακύπτουν και δεν προβλέπονται από τον Κανονισμό, αντιμετωπίζονται κατά περίπτωση από τον Διευθυντή/την Διευθύντρια και τον Σύλλογο Διδασκόντων, σύμφωνα με τις αρχές της παιδαγωγικής επιστήμης και την κείμενη εκπαιδευτική νομοθεσία, σε πνεύμα συνεργασίας με όλα τα μέλη της σχολικής κοινότητας.

Οι γονείς/κηδεμόνες των μαθητών και μαθητριών ενημερώνονται ηλεκτρονικά σχετικά με τον Εσωτερικό Κανονισμό του σχολείου.

Δευτέρα 13 Σεπτεμβρίου 2021

Η Διευθύντρια



Εγκρίνεται	
Η Συντονίστρια Εκπαιδευτικού Έργου  Δρ Ζαχαρούλα Καραβά  Ημερομηνία: 04-10-2021	Ο Διευθυντής Εκπαίδευσης